

Panorámica hacia el sector oriental del Geoparque desde la falda del Jabalcón. En primer plano se observa la transición entre los sedimentos fluviales rojos característicos del sector occidental y los sedimentos lacustres blanquecinos típicos del sector oriental.

8

LOS MIRADORES DEL GEOPARQUE



En el Geoparque de Granada el paisaje y la Geología son inseparables. Son muchos los miradores espectaculares desde los que observar los diferentes aspectos geológicos que caracterizan al territorio. Muchos de ellos son también lugares excepcionales desde donde observar otros aspectos naturales no exclusivamente geológicos, o interesantes paisajes urbanos y culturales, donde los barrios de casas cueva y las vegas son los protagonistas. En este último capítulo hemos seleccionado un conjunto de miradores que permiten visualizar y sintetizar los diferentes aspectos geológicos y geomorfológicos descritos en los capítulos anteriores.

Uno de los aspectos fundamentales para su selección, además de mostrar de una manera sobresaliente alguno de los aspectos geológicos o geomorfológicos descritos a lo largo de la guía, ha sido que se pueda llegar a ellos en coche, para que su acceso esté al alcance de la mayoría de los visitantes. No obstante, el acceso a algunos de los miradores puede requerir, además de cierta experiencia en conducir por caminos de tierra, un vehículo 4x4. También se recomienda precaución después de periodos lluviosos por el estado de los caminos. Otro de los aspectos que se ha tenido en cuenta a la hora de seleccionar los miradores de este capítulo ha sido que no estén en un núcleo urbano. Por último, todos ellos tienen en común que no se precisan conocimientos geológicos para disfrutar del excepcional paisaje geológico que desde ellos se contempla.

Todos los miradores ofrecen unas magníficas panorámicas del territorio que no nos dejarán indiferentes.

Comenzamos este listado con el único mirador que ofrece la posibilidad de una panorámica de 360 grados de todo el Geoparque de Granada: el “Mirador del Jabalcón”. Posteriormente se describirán el resto de miradores siguiendo un orden relacionado con la Historia Geológica del territorio, desde las montañas hasta los badlands y las terrazas fluviales.

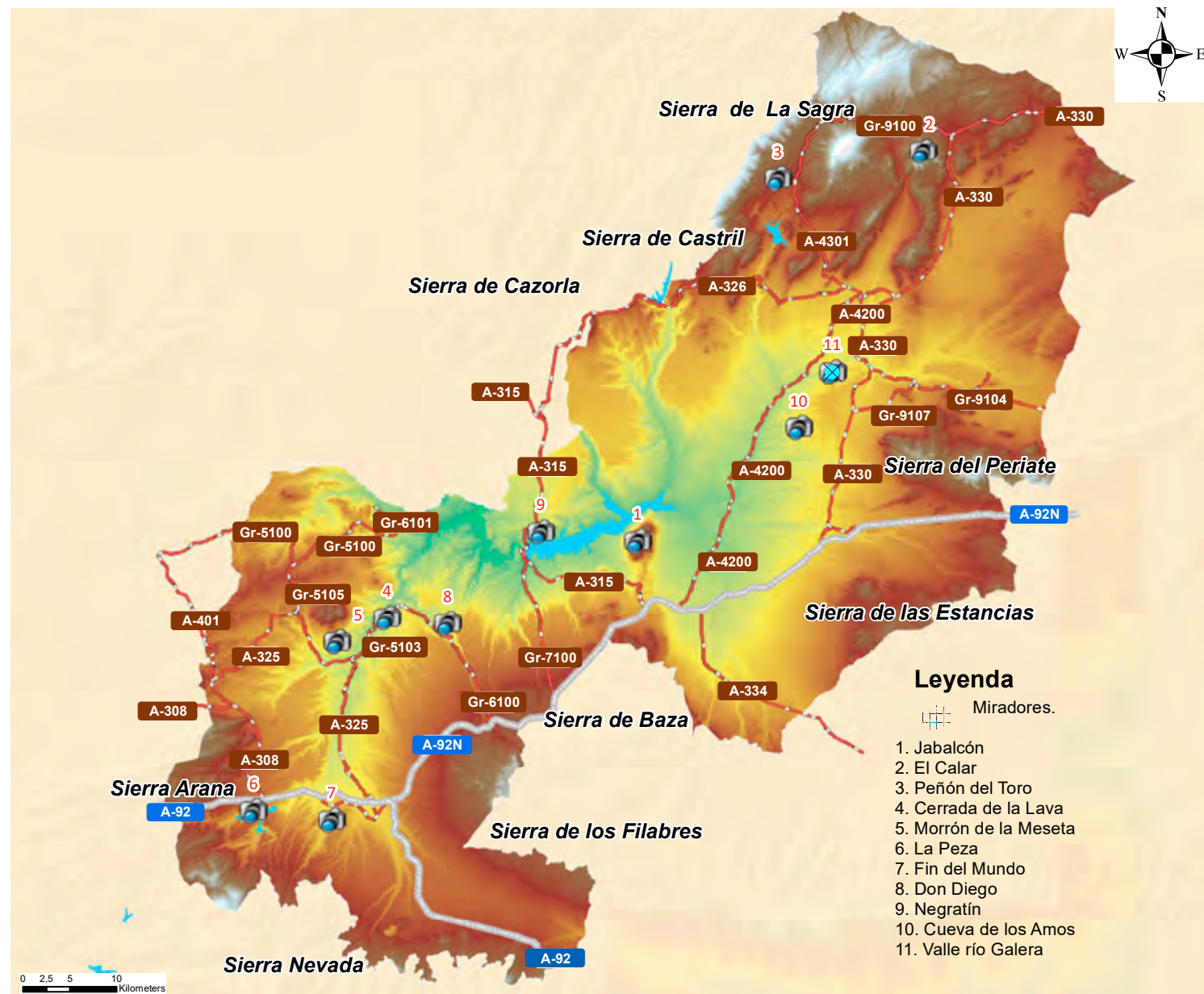


Figura 1. Ubicación de los principales miradores del Geoparque de Granada.

Al igual que los *Lugares de Interés Geológico* descritos a lo largo de la guía, los accesos a los miradores se obtienen a partir de un código QR que nos enlaza con *Google Maps*.

¡DESCUBRE NUESTRO PATRIMONIO GEOLÓGICO!

Vista desde el Mirador del Jabalcón hacia el valle
del Guadiana Menor y el Embalse del Negratín.

Mirador del Jabalcón



MIRADOR DEL JABALCÓN

SECTOR CENTRAL, ZÚJAR, LIG 07

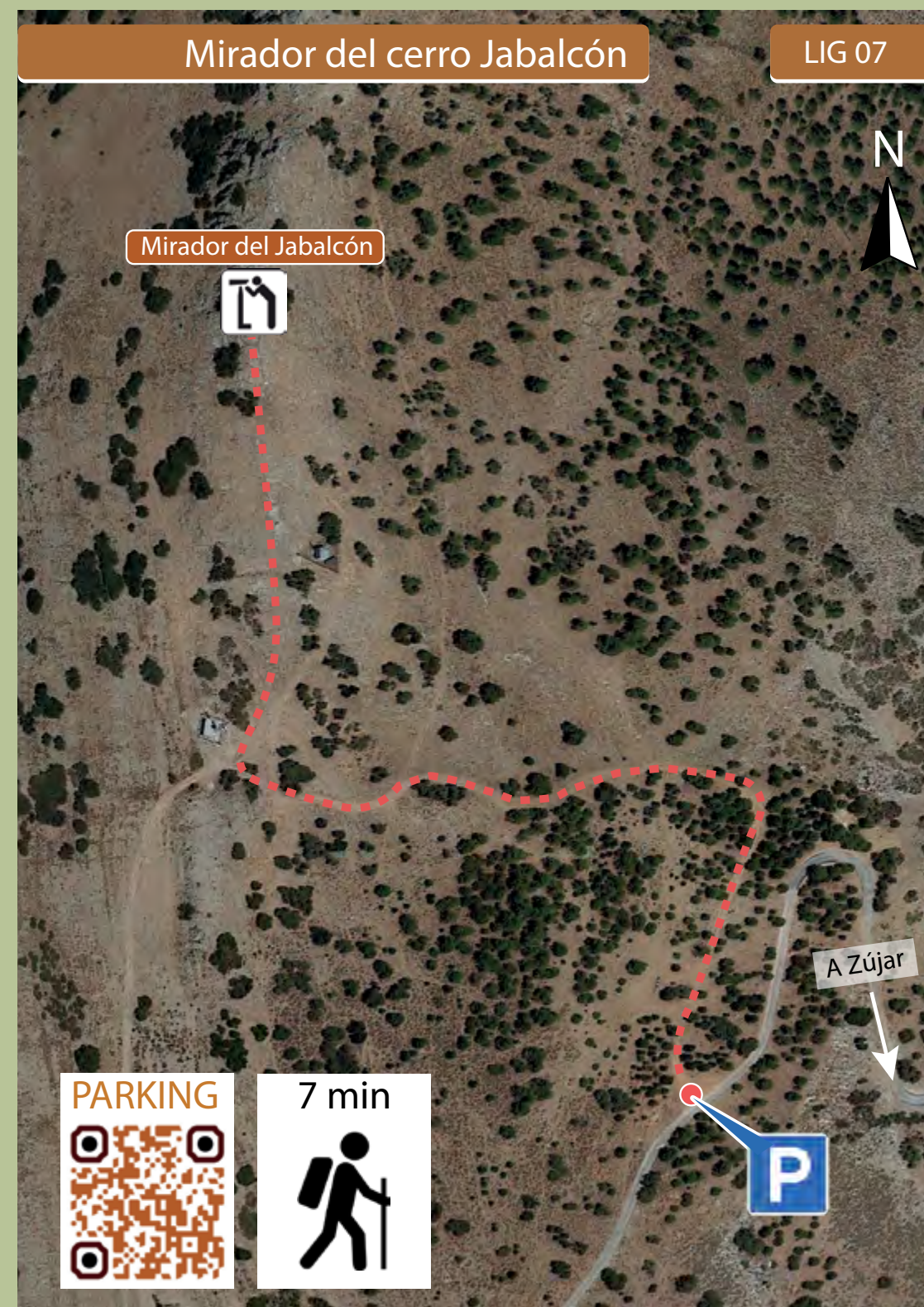
Se accede desde Zújar por una pista asfaltada que llega hasta la parte más alta del Jabalcón. Este monte isla situado en el centro del Geoparque nos ofrece una visión general del territorio y de la geología que lo caracteriza. Es el lugar idóneo para explicar cómo se formó y evolucionó la cuenca de Guadix-Baza. Desde lo alto del cerro Jabalcón podremos comprender el significado de “**depresión intramontañosa**”, o como se ha denominado tradicionalmente en el territorio, “hoyas de Guadix y de Baza”. La panorámica de 360° nos muestra cómo las montañas rodean a la cuenca de Guadix-Baza.

En el interior de la depresión intramontañosa quedan los otros dos grandes paisajes del territorio, la gran llanura o *glacis* y, por debajo de ella, los valles y barrancos que configuran el modelado de *badlands*.

Este mirador es también el lugar ideal para visualizar otro de los aspectos fundamentales del Geoparque: su diferenciación en dos grandes sectores, el occidental, con el embalse del Negratín en primer plano, en el que predominan los tonos rojizos de los sedimentos que generaron ríos como el paleo Fardes, y el oriental, en el que predominan los tonos blanquecinos, típicos de los sedimentos depositados en el paleolago de Baza. En el capítulo 2 de la guía puedes ampliar la información sobre el cerro Jabalcón.



Vista aérea del Mirador del Jabalcón.



Panorámica hacia el suroeste desde lo alto del Calar.

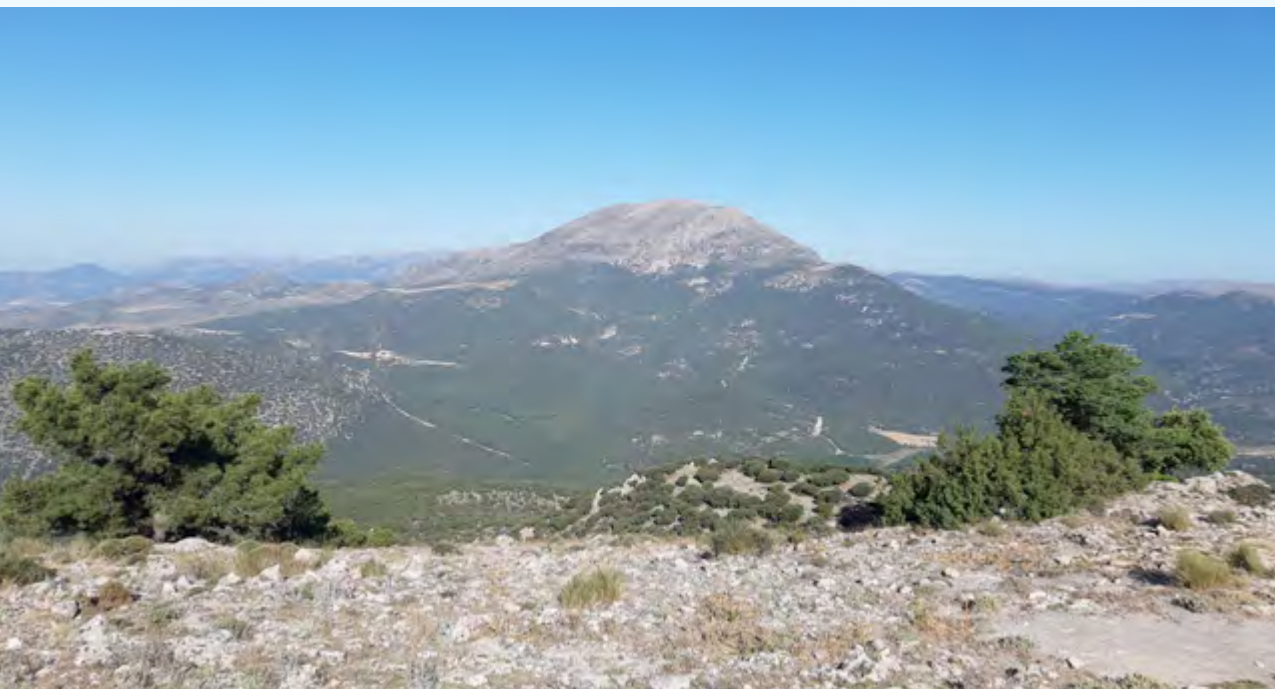
Miradores del Calar de la Puebla de Don Fadrique



MIRADORES DEL CALAR DE LA PUEBLA DE DON FADRIQUE

Se accede desde la Puebla de Don Fadrique y desde la “carretera de las Santas”, en ambos casos por una pista forestal que asciende a lo alto del Calar. En todo lo alto la topografía es suave, y es conocida como *las Mesetas*. En ella existen varios lugares que son magníficos miradores, como la zona de la caseta de vigilancia contra incendios forestales en el extremo norte y la zona del vértice geodésico, situada en el extremo sur, a poco más de 1 km del punto anterior.

Estos miradores nos ofrecen unas de las mejores panorámicas de la **Sierra de la Sagra** (capítulo 5) y también de la **Sierra Guillimona**, ambas cabecera de algunos de los principales ríos que aguas abajo conforman el Guadiana Menor. Se trata de un lugar excepcional para contemplar el paisaje característico generado por las montañas calizas del borde norte de la cuenca de Guadix-Baza. La panorámica hacia el sur desde el vértice geodésico nos permite observar en la distancia otro de los lugares de interés geológico del Geoparque de Granada: la **cuenca endorreica de Bugéjar**, a la que aún no ha llegado ningún río que drene ese territorio hacia el Guadiana Menor (ver figura 4 del capítulo anterior).



Panorámica hacia la sierra de La Sagra.



En primer plano el Peñón del Toro; detrás, cara norte de La Sagra.

Mirador del Peñón del Toro Sierra Seca, (Huéscar)



MIRADOR DEL PEÑÓN DEL TORO (SIERRA SECA, HUÉSCAR)

Se accede por una pista forestal desde la carretera A-4301 entre los kilómetros 15 y 16 (Cortijo de la Noguera), siendo conveniente utilizar un vehículo 4x4. El mirador está señalizado y cuenta con aparcamiento y paneles informativos. Junto con los miradores del Calar de la Puebla es un lugar ideal para conocer el característico paisaje kárstico que domina la parte más septentrional del Geoparque de Granada. Desde él tenemos magní-

ficas vistas a la cara norte de la Sagra y de buena parte de Sierra Seca, cabecera del Guardal (ver capítulo 7). Además, se observa el embalse de San Clemente y algunas sierras más alejadas como la Sierra de María, Sierra del Periate, Sierra de Baza e incluso Sierra Nevada, dibujando en el horizonte el borde sur de la cuenca intramontañosa en la que se encuentra la mayor parte del Geoparque. Si se tienen ciertos conocimientos en geología es posible reconocer también parte del anticlinal que configura esta parte de Sierra Seca (ver corte geológico en el apartado del Valle del río Guardal del capítulo anterior).



Mirador del Peñón del Toro. Panorámica hacia la Hoya de Baza.
Foto: Ayto. de Huéscar.



Mirador de la Cerrada de la Lava (Villanueva de las Torres)

Rocas del Triásico, Cretácico y Paleógeno del basamento
de la cuenca de Guadix-Baza. Vista hacia el SO.

MIRADOR DE LA CERRADA DE LA LAVA (VILLANUEVA DE LAS TORRES)

Se accede por la carretera Gr-5103. Este mirador, situado en el valle del río Fardes, nos permite ver un conjunto de rocas de diferentes edades que generan un llamativo paisaje multicolor. Haciendo un símil con el famoso Parque Nacional del “Valle de la Muerte” en California, desde este mirador podemos contemplar “la paleta del artista” del Geoparque de Granada. La mayoría de estas rocas pertenecen

al **basamento** de la cuenca de Guadix-Baza (puedes ver su significado en el capítulo 2). Además de algunas de las rocas más antiguas presentes en el Geoparque, de edad triásica, desde este lugar se observan unas singulares rocas de tonos verdosos sobre las que no crece la vegetación. Se llaman **bentonitas** (puedes leer algo más sobre ellas en el capítulo 2). También se pueden observar otros aspectos relacionados con la formación del valle, como las **terrazas fluviales** que ocupan las zonas más bajas y planas del sector. En el capítulo 2 tenemos un resumen de los diferentes aspectos geológicos y geomorfológicos visibles desde este mirador.



Rocas del Triásico, Cretácico y Paleógeno del basamento de la cuenca de Guadix-Baza. Vista hacia el NO.



Panorámica hacia el este desde el mirador. Se puede reconocer la Mesa de Bacre (LIG 16) cerca del horizonte en la parte central.

Mirador del Morrón de la Meseta



MIRADOR DEL MORRÓN DE LA MESETA (PEDRO MARTÍNEZ)

Se accede por una pista forestal que parte desde Pedro Martínez y que forma parte de la ruta geológica del Mencal (https://issuu.com/ayto.pedro-martinez/docs/ruta_del_mencal). Además de las rocas multicolores pertenecientes al basamento de la cuenca de Guadix-Baza, que pueden observarse en el mirador anterior, desde este mirador tenemos unas magníficas vistas de algunas de las montañas más emblemáticas del Geoparque, como el

Mencal y el Jabalcón, con la Sagra en el horizonte más lejano. Este mirador es un lugar excepcional para contemplar el glacis en la parte más occidental del Geoparque y también el modelado en badlands, que en este sector se ha desarrollado sobre todo en las rocas blandas del basamento. Es un lugar privilegiado para comprender la relación entre el basamento, el relleno sedimentario continental, el glacis y la erosión actual. Justo en frente del mirador tenemos uno de los lugares de interés geológico del Geoparque, la Mesa de Bacaire, donde una parte del glacis ha quedado como un cerro testigo rodeado de barrancos encajados bajo el glacis.



Panorámica del Morrón de la Meseta y el Mencal desde la Mesa de Bacaire.



Panorámica hacia Sierra Nevada desde el mirador superior.

Miradores de La Peza



MIRADOR DE LA PEZA

Se trata en realidad de dos miradores, a los que se accede por una antigua carretera asfaltada. Ambos miradores se encuentran en la margen norte del Embalse Francisco Abellán. El más alto nos ofrece unas magníficas vistas de Sierra Nevada; y el más bajo, además de la belleza del embalse, nos muestra el aspecto geológico más

destacable del sector: las rocas marinas del Mioceno Superior donde se encaja el valle del río Fardes. Puedes ver su descripción detallada en el capítulo 3. Desde estos miradores se pueden contemplar de nuevo los tres grandes paisajes característicos del territorio, las **montañas** como Sierra Nevada, los **valles fluviales** y la superficie de **glacis** que enlaza la falda de las montañas con los valles.



Vista de las rocas marinas del Mioceno Superior, desde el mirador bajo.



Miradores del Marchal y Beas de Guadix

**Miradores
del Fin
del Mundo**

Vista aérea de los miradores, donde se aprecia el glacis y los badlands.

MIRADORES DEL MARCHAL Y BEAS DE GUADIX

“MIRADORES DEL FIN DEL MUNDO”

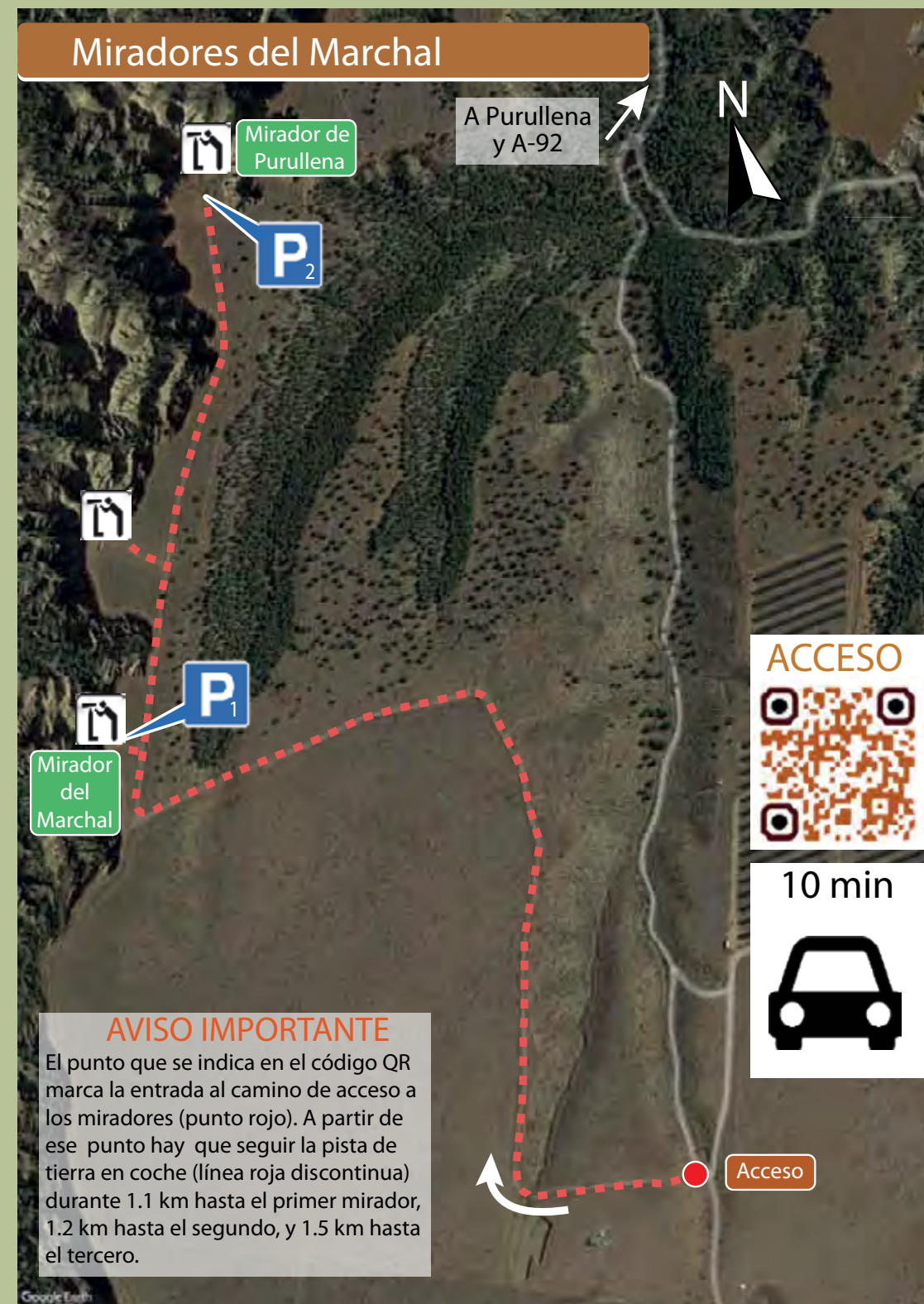
A los Miradores del Marchal se accede por una pista forestal con alguna dificultad para turismos, pero accesible con precaución. Se trata de un conjunto de miradores situados sobre la superficie de glaciares (ver capítulo 7), justo al borde de grandes escarpes generados por el encajamiento de la red fluvial que configura el paisaje de badlands. Todos ellos están dentro del término municipal del Marchal, aunque al situado más al norte se le conozca también como Mirador de Purullena, localidad que se contempla desde allí. Unos 2 km al sur de este conjunto de miradores se en-

cuentan el Mirador de Beas de Guadix, al que se accede por un camino que parte desde esta localidad, o también desde la barriada de Paulenca. Este carril no conecta directamente con los miradores anteriores.

Todos estos miradores son un buen lugar para comprender la relación entre los tres grandes paisajes: las montañas que delimitan la depresión, la superficie de glaciares, es decir, el último vestigio de la etapa endorreica de la cuenca, y los valles y barrancos formados tras la captura de la misma. Desde estos miradores se observa muy bien el gran espesor de sedimentos que los ríos provenientes de Sierra Nevada acumularon durante la etapa endorreica. En relación con la etapa exorreica, la actual, desde estos miradores podemos observar un modelado característico denominado *piping* o erosión en túnel, descrito en el capítulo 7.



Detalle de la erosión en túnel o *piping*, característica de este sector.



Mirador de Beas de Guadix



Mirador de Don Diego

Panorámica de los badlands de Gorafe hacia el Mencil.

MIRADOR DE DON DIEGO

GORAFE, LIG 04

Se accede por una pista de tierra transitable con precaución con cualquier coche. El mirador de Don Diego, situado en el centro de la parte occidental del Geoparque, es sin duda uno de sus miradores más espectaculares desde un punto de vista paisajístico y, además, uno de los más completos desde un punto de vista didáctico en relación con la geología del Geoparque. Situado una vez más en el límite entre el glacis y los badlands, desde este mirador contemplamos casi todos los aspectos geológicos y geomorfológicos descritos a lo largo de la guía, como si desde lo alto del Jabalcón hiciésemos un zoom a la parte occidental. Montañas como Sierra Nevada, Sierra de Baza, Sierra Arana, o las sierras del Pozo y Castril, junto al Jabalcón, nos dibujan en el horizonte y en una panorámica de 360° la “Hoya de Guadix”,

es decir, la parte occidental de esta gran depresión intramontañosa. Sedimentos blanquecinos hacia el norte, allí donde ha desaparecido la superficie de glacis, nos muestran los vestigios de la última etapa marina del territorio. Rocas y sedimentos fluviales versicolores, con predominio de los tonos marrones y rojizos nos indican diferentes procedencias de los ríos durante la etapa endorreica y nos marcan la entrada al “Desierto de los Coloraos”.

Hacia el este, el embalse del Negratín nos indica la posición hacia la que se dirigía el paleo Fardes cuando los ríos no tenían salida de esta depresión intramontañosa. La superficie de glacis sobre la que nos encontramos y su continuidad kilométrica nos permite imaginar cómo era el paisaje que ocupaba todo el territorio, incluidos los sectores donde ahora se encuentran los badlands. Barrancos con diferentes formas, con procesos de erosión en túnel o afiladas crestas entre barrancos, nos ofrecen un paisaje espectacular.



Panorámica de los badlands de Gorafe y Bátor - Olivar hacia Cuevas del Campo.



Badlands del Negratín. En primer plano se observan chimeneas de hadas.

Mirador del Negratín



MIRADOR DEL NEGRATÍN

CUEVAS DEL CAMPO, LIG 05

Se accede por una pista asfaltada desde las proximidades de la localidad de Cuevas del Campo. Se sitúa también cerca del límite entre el glacis y los badlands. Desde un punto de vista geomorfológico, desde este mirador tenemos otra magnífica panorámica de los badlands. Además, podemos contemplar

la magnitud del valle generado por el Guadiana Menor, aquí ocupado por las aguas del embalse del Negratín, con sus aguas azules que imprimen una mayor fuerza y belleza al paisaje. También encontramos, justo a los pies del mirador y entre los barrancos que configuran los badlands de esta parte del territorio, formaciones denominadas *chimeneas de badas*. Otros aspectos a destacar son las panorámicas de la Sierra de Baza al sur, la cara oeste del Jabalcón y el glacis en el horizonte.



Panorámica hacia el cerro Jabalcón.



Badlands del sector oriental. Vista hacia Castelléjar y la Sagra.
En primer plano se encuentra la Cueva de los Amos.

Mirador de la Cueva de los Amos



MIRADOR DE LA CUEVA DE LOS AMOS

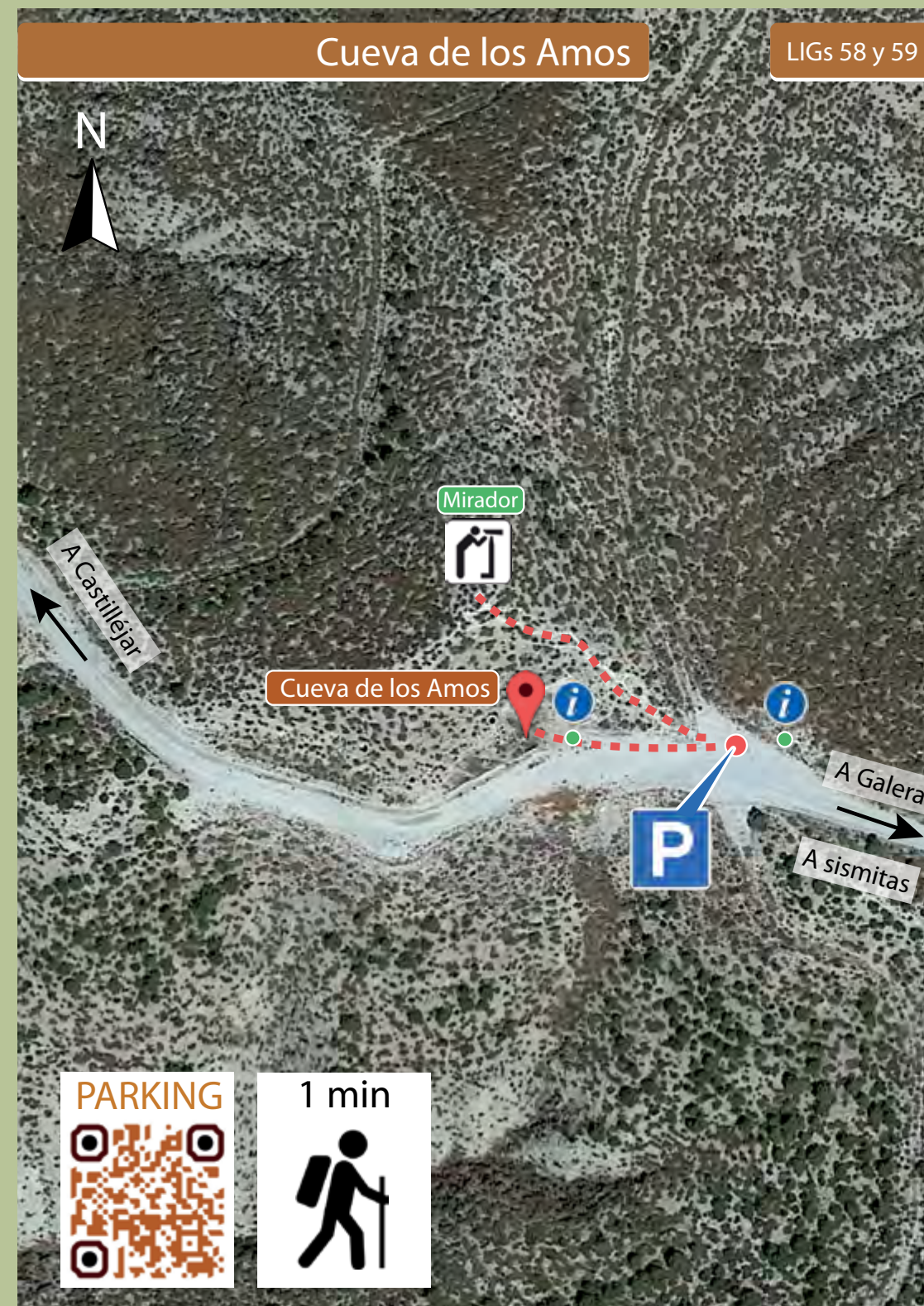
Se accede por una pista de tierra que parte desde Castilléjar, justo en la confluencia entre los ríos Guardal y Galera. El mirador de la Cueva de los Amos, situado en lo alto del cerro donde está excavada la cueva, nos ofrece una magnífica panorámica de la “Hoya de Baza”, en la que el Jabalcón nos desconecta visualmente de la “Hoya de Guadix”, sin olvidar que ambas en realidad parte de en la que nos encontramos. Este es uno de los mejores lugares para contemplar los badlands del sector oriental, desarrollados sobre sedimentos lacustres de tonos blanquecinos y brillantes destellos generados por los cristales de yeso, los “espejos”. El color de esta parte del

Geoparque es muy cambiante dependiendo del momento del día y del año, lo que hace imprescindible visitarlo en diferentes momentos para disfrutarlo en su integridad. Si el mirador de Don Diego era el lugar perfecto para comprender el significado de “Hoya de Guadix”, este mirador de la Cueva de los Amos lo es para visualizar la “Hoya de Baza”, rodeada por las sierras de Castril, Sierra Seca, la Sagra, sierra del Periate, Cúllar y Jabalcón.

Si continuamos la pista que nos ha traído hasta la Cueva de los Amos, llegaremos al siguiente mirador, el del valle del río Galera, completando un recorrido espectacular por los badlands del “Desierto de los Espejos”. En este recorrido atravesaremos la Ruta de los Yesos y Badlands de Castilléjar, así como la Ruta de las Sismitas de Galera.



Interior de la Cueva de los Amos..



Panorámica hacia Sierra Seca.

Mirador del valle del río Galera



MIRADOR DEL VALLE DEL RÍO GALERA

Se accede desde la población de Galera por la misma pista que conduce al yacimiento argárico del Castellón Alto. También se puede acceder desde la antigua carretera nacional. En ambos casos hay un tramo que requiere cierta experiencia en conducir por caminos de tierra. Como se ha descrito en el mirador anterior, existe una tercera opción para acceder a éste, continuando por la pista de tierra que nos llevaba hasta el mirador de la Cueva de los Amos. El acceso es el mismo que para la Ruta de las Sismitas de Galera. Este mirador es un magnífico lugar para

contemplar los sedimentos y rocas que se acumularon en el paleolago de Baza, e imaginar la extensión de aquel gran lago, que abarcaba el territorio desde el Jabalcón hasta las proximidades de Huéscar y Orce. Desde el mirador del río Galera, además de los aspectos relacionados con el gran lago durante la epata endorreica, podemos contemplar aspectos relacionados con la formación de los valles en el Geoparque, como las terrazas fluviales, perfectamente desarrolladas y conservadas en este tramo del río Galera. También es un lugar excepcional para comprender la relación entre la geomorfología, las vegas y los asentamientos prehistóricos., como el del Castellón Alto, perfectamente reconocible desde el mirador.



Llano Gálvez. Terraza fluvial y meandros del río Galera

